

**SITITEK™**

*Электрическая ножеточка*  
**Хозяйка 40М**



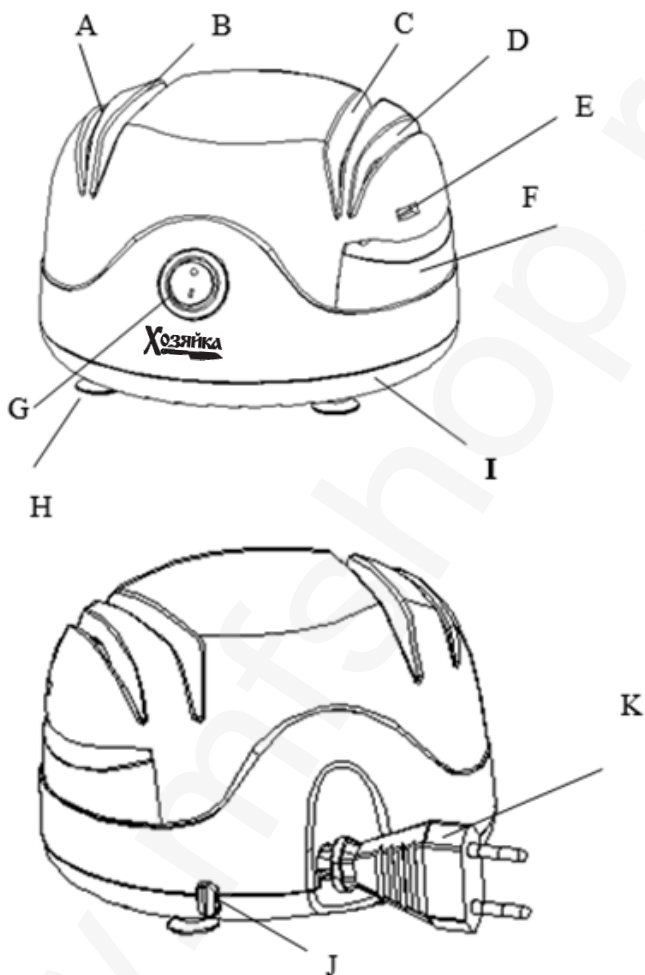
Инструкция по эксплуатации

# Меры предосторожности

При использовании электроприборов, во избежание возгорания, поражения электрическим током или получения травм, следует соблюдать основные меры предосторожности:

1. Устройство не предназначено для использования людьми с ограниченными физическими или умственными способностями, без присмотра лиц, ответственных за их безопасность.
2. Использование устройства детьми допускается только под контролем взрослых.
3. Не прикасайтесь к горячим поверхностям.
4. Во избежание поражения электрическим током не погружайте прибор в воду или другие жидкости. При попадании влаги на устройство тщательно очистите его.
5. Отключайте устройство от сети после использования и перед чисткой.
6. В случае неисправности прибора ремонт следует проводить только в авторизованных мастерских.
7. Используйте только рекомендованные производителем аксессуары во избежание повреждения устройства.
8. Не используйте прибор вне помещений или в помещениях с повышенной влажностью.
9. Избегайте свисания провода питания со стола или его контакта с горячими предметами.
10. Не помещайте прибор возле газовых или электрических нагревателей.
11. Для включения устройства вставьте вилку в розетку и переведите переключатель на корпусе в положение «ON».
12. Для предотвращения возгорания не накрывайте работающее устройство, а также избегайте его контакта с легковоспламеняющимися веществами.
13. При заточке используйте только сухие предметы (ножи, ножницы, отвертки).
14. При повреждении провода питания следует его заменить в одном из авторизованных сервисных центров.

## Схема устройства



**А.** Левый V-образный канал для стадии грубой заточки. **В.** Правый V-образный канал для стадии грубой заточки. **С.** Левый V-образный канал для стадии доводки. **Д.** Правый V-образный канал для стадии доводки. **Е.** Отверстие для заточки отверток. **Ф.** Канал для заточки ножниц. **Г.** Тумблер питания. **Н. I.** Основание. **Ж.** Кнопка сворачивания провода. **К.** Провод с вилкой питания.

# Использование устройства и уход за ним

## Подготовка к первому использованию

- Перед использованием распакуйте устройство и удалите все части заводской упаковки. Протрите устройство сухой тканью и ознакомьтесь с его основными частями.
- При работе с ножеточкой не смачивайте водой ножи, ножницы, отвертки, иначе это может привести к поражению электрическим током.

## Заточка ножей

- Установите прибор на ровную горизонтальную поверхность, вытащите шнур питания и подключите его к сети.
- Переверните переключатель на корпусе в положение «ON», запустив двигатель и заточные круги.
- Удерживая нож за рукоятку проведите лезвием по V-образной канавке с равномерной скоростью пока кончик лезвия не коснется дна канавки. Повторите процедуру 3-4 раза, стараясь захватить всю длину лезвия.
- V-образные канавки, изображенные на рисунках 1 и 2 предназначены для стадии грубой заточки, а на рисунках 3 и 4 - для стадии доводки. На рисунках 1 и 3 изображены канавки, предназначенные для заточки правой стороны лезвия, а на рисунках 2 и 4 – для заточки левой стороны лезвия.
- В зависимости от состояния лезвия Вы можете выбрать стадию грубой заточки или стадию доводки, а также использовать обе стадии последовательно в случае сильного затупления лезвия. При регулярной заточке ножей можно использовать только стадию доводки, что сократит время заточки.



1



2



3



4

**Внимание:** Если в процессе заточки лезвие ножа блокирует диск заточки до полной его остановки, следует прекратить процесс и извлечь лезвие ножа из канавки, иначе это может повредить прибор.

- Переверните переключатель в положение «OFF» и отключите прибор от сети.
- Заточка завершена, очистите прибор и стол.

## Полезные советы

- Проводите лезвием в канавке с равномерной скоростью.
- Слегка отрегулируйте положение лезвия в канавке для обеспечения наилучшего контакта с диском заточки.
- Во время заточки слегка прижимайте устройство к поверхности для обеспечения его стабильного положения.
- Через некоторое время работы двигателя он нагреется. В этом случае отключите устройство и подождите его охлаждения.

## Заточка ножниц

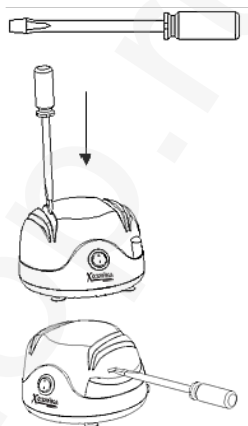
- Установите прибор на ровную горизонтальную поверхность, вытащите шнур питания и подключите его к сети.
- Переведите переключатель на корпусе в положение «ON», запустив двигатель и заточные круги.
- Откройте ножницы и возьмите за одну из рукояток.
- Расположите ножницы острой стороной вверх и поместите лезвие в специальную канавку для заточки ножниц до тех пор, пока не произойдет контакт лезвия с диском заточки. После этого потяните лезвие на себя для обеспечения заточки по всей его длине. Повторите процедуру 3-4 раза.
- Все процедуры повторите со вторым из лезвий.
- Переведите переключатель в положение «OFF» и отключите прибор от сети.
- Заточка завершена, очистите прибор и стол.



**Внимание:** Если в процессе заточки лезвие ножниц блокирует диск заточки до полной его остановки, следует прекратить процесс и извлечь лезвие из канавки, иначе это может повредить прибор. После 3-х минут использования прибора, во избежание перегрева, отключите его и дайте остыть на протяжении 20 минут.

## Заточка отверток

- Установите прибор на ровную горизонтальную поверхность, вытащите шнур питания и подключите его к сети.
- Переведите переключатель на корпусе в положение «ON», запустив двигатель и заточные круги.
- Удерживая отвертку за ручку опустите острие в V-образную канавку до касания с заточным диском. Повторите операцию с другой стороной острия отвертки.
- Прямоугольное отверстие предназначено для выравнивания поврежденного края острия отвертки.
- Переведите переключатель в положение «OFF» и отключите прибор от сети.
- Заточка завершена, очистите прибор и стол.



**Внимание:** Если в процессе заточки лезвие ножниц блокирует диск заточки до полной его остановки, следует прекратить процесс и извлечь лезвие из канавки, иначе это может повредить прибор. После 3-х минут использования прибора, во избежание перегрева, отключите его и дайте остыть на протяжении 20 минут.

## Автоматическое сворачивание шнура

- Потяните за шнур питания и извлеките его на нужную для работы длину.
- После окончания работы сначала отключите вилку из розетки, а затем нажмите на кнопку автоматического сворачивания шнура питания.
- Если автоматическое сворачивание не происходит, возьмите провод в руку и направьте его в отверстие.



**Внимание:** при извлечении шнура питания не прилагайте излишних усилий если провод больше не разворачивается – вероятно он развернут на полную длину.

## Чистка и уход

- Выключайте устройство из розетки после использования.
- Не мойте прибор в посудомоечной машинке или мокрой тряпкой. Протирайте сухой или слегка влажной тряпкой.
- Избегайте ударов по заточному колесу во избежание его повреждения.
- В случае повреждения шнура питания следует доверить ремонт квалифицированному специалисту.